

ارزیابی وب گاه دانشگاه علوم پزشکی تهران بر اساس معیارهای وب سنجی در سال ۲۰۰۸

دکتر سید جواد قاضی میرسعید^{۱*}، دکتر حجت زراعتی^۲، دکتر فریدون آزاد^۳، سید بهمن میرعلایی^۴

چکیده

زمینه و هدف: امروزه وب گاه ها در امر اطلاع رسانی از جایگاه بسیار مهمی برخوردارند بدین منظور دانشگاهها برای ساماندهی و دسترس پذیر کردن انبوه اطلاعات و معرفی قابلیت ها و توانمندی های خود وب گاه هایی را طراحی کرده اند. این مطالعه با هدف ارزیابی وب گاه دانشگاه علوم پزشکی تهران بر اساس معیارهای وب سنجی در سال ۲۰۰۸ میلادی صورت گرفته است.

روش بررسی: این پژوهش با استفاده از روش تحلیل پیوندی که یکی از روش های وب سنجی می باشد انجام گرفته و بر اساس چهار معیار وب سنجی *rich files*، *size*، *visibility* و *google scholar* وضعیت موجود وب گاه دانشگاه های علوم پزشکی تهران را مورد بررسی قرار داده است. ابزار اصلی جمع آوری اطلاعات در پژوهش های وب سنجی موتورهای جستجو می باشند که در این پژوهش با کمک چهار موتور جستجوی گوگل، یاهو، لایو سرچ و اگزلید داده ها جمع آوری گردیده است. برای تجزیه و تحلیل اطلاعات از نرم افزار Excel استفاده شده است.

یافته ها: یافته های پژوهش نشان می دهد که در مجموع وب گاه دانشگاه علوم پزشکی تهران با ۹۵۶۲ پیوند دریافتی از لحاظ رویت پذیری مطلوب نمی باشد در حالیکه از لحاظ پژوهش های منتشر شده در گوگل اسکالر با ۱۲۱۰۰ مقاله، جایگاه بسیار مناسبی در منطقه و جهان دارد همچنین اندازه وب گاه دانشگاه علوم پزشکی تهران که وابسته به نمایه سازی توسط موتورهای جستجو می باشد بیشتر توسط موتورهای جستجو گوگل و یاهو و به میزان کمتری توسط موتورهای جستجو اگزلید و لایوسرچ نمایه سازی شده اند، تعداد ۱۰۸۱۳ صفحه به صورت فایل های غنی شده منتشر شده است که بیشتر تمایل به انتشار مطالب در قالب Pdf، و سپس به شکل Doc، و ppt دارند. زمان بارگذاری صفحه خانگی وب گاه دانشگاه با ۴٫۲ ثانیه از سرعت مناسب برخوردار نمی باشد.

بحث و نتیجه گیری: جایگاه پژوهشی و استنادی وب گاه دانشگاه علوم پزشکی تهران بر اساس گوگل اسکالر در جایگاه بسیار خوب و عالی در منطقه خاورمیانه و جهان می باشد. تعداد صفحات منتشر شده در وب گاه دانشگاه علوم پزشکی تهران به زبان فارسی در حد مطلوب قرار دارد ولی محتوای منتشر شده به زبان انگلیسی مطلوب نمی باشد. تعداد پیوندهای صورت گرفته از موسسات دانشگاهی به این دانشگاه خوب می باشد اما تعداد پیوندهای صورت گرفته در سطح بین المللی و موسسات اطلاعاتی کم است.

واژه های کلیدی: وب سنجی، تحلیل پیوندی، رویت پذیری، اندازه وب گاه، زمان بارگذاری، وب گاه

* نویسنده مسئول :

دکتر سید جواد قاضی میرسعید؛

دانشکده پیراپزشکی دانشگاه علوم پزشکی

تهران

Email : headlib@ yahoo.com

- دریافت مقاله : اردیبهشت ۸۷ - پذیرش مقاله : مرداد ۸۷

مقدمه

ظهور وب را می توان منشا یکی از مهمترین تحولات عصر حاضر در عرصه ارتباطات دانست. با پیدایش اینترنت و به ویژه شکل گیری شبکه جهانی وب، انقلابی گسترده در ارائه خدمات اطلاع رسانی به کاربران به وقوع پیوست، به طوری که هم اکنون

^۱ استادیار گروه کتابداری و اطلاع رسانی پزشکی دانشکده پیراپزشکی دانشگاه علوم پزشکی تهران

^۲ دانشیار گروه ایدمیولوژی و آمار زیستی دانشکده بهداشت دانشگاه علوم پزشکی تهران

^۳ استادیار گروه کتابداری و اطلاع رسانی پزشکی دانشکده پیراپزشکی دانشگاه علوم پزشکی تهران

^۴ کارشناس ارشد کتابداری و اطلاع رسانی پزشکی دانشکده پزشکی دانشگاه علوم پزشکی شیراز

در راستای سنجش وب گاه دانشگاه، مرکز اطلاعات و مدارک علمی (CINDOC)^۱ اسپانیا از سال ۲۰۰۴ اقدام به راه اندازی طرحی کرده است که به رتبه بندی وب گاه‌های دانشگاهی کشورهای مختلف می‌پردازد. این رتبه بندی بر اساس معیارهای کمی مانند: رویت پذیری (visibility) تعداد پیوند هایی که این وب گاه‌ها دریافت داشته‌اند، اندازه (size) تعداد صفحات پایگاه اینترنتی، حجم فایل‌های قالب بندی شده قابل دسترس (rich file)، تعداد مقالاتی که در وب منتشر شده و ارجاعاتی که این مقاله‌ها داشته‌اند (scholar) انجام می‌گیرد، سپس اعداد به دست آمده از چهار عامل فوق را به ترتیب نزولی مرتب سازی و به عدد یک نرمالیزه می‌شوند. در نهایت رتبه‌های به دست آمده از چهار عامل فوق را بر طبق قاعده زیر که برای هر یک از عوامل فوق ارزش خاصی را در نظر گرفته است، رتبه نهایی هر دانشگاه محاسبه می‌گردد (۴).

رتبه = رویت پذیری * ۴ + اندازه * ۲ + فایل‌های قالب بندی * ۱ + گوگل اسکالر * ۱

البته در این پژوهش تلاش شده است اعداد هر یک از چهار عامل فوق محاسبه گردد و این اعداد با رتبه اعلام شده از طرف مرکز اطلاعات و مدارک علمی اسپانیا تطابق داده شده است تا وضعیت موجود وب گاه دانشگاه علوم پزشکی تهران مشخص گردد.

نوروزی در سال ۲۰۰۵ در پژوهشی با عنوان «ضرب تاثیر گذاری وب و سنجش آن در برخی سایت‌های دانشگاهی ایران» وب گاه ۱۵ دانشگاه دولتی و دانشگاه آزاد را مورد بررسی قرار داد. ضرب تاثیر گذاری وب، ابزاری برای ارزیابی، رتبه بندی، مقایسه و طبقه بندی وب گاه‌های مختلف در سطح حوزه‌های ملی مانند (ir) و یا برای مقایسه وب گاه‌ها در سطح بین المللی است. پژوهش وی نشان داد که دانشگاه

حجم وسیعی از اطلاعات از طریق شبکه جهانی وب قابل دسترسی می‌باشد. در این راستا جمهوری اسلامی ایران با تلاش در جهت توسعه و بسط فناوریهای اطلاعات، زمینه را برای دستیابی به وب جهت تمامی کاربران بالقوه اینترنت فراهم کرده است که البته دانشگاهها و مراکز تحقیقاتی به لحاظ نقشی که در مسیر اعتلای دانش بر عهده دارند از جایگاه ویژه‌ای برخوردار می‌باشند.

در آغاز ابداع اینترنت و پس از آن وب، همه به دنبال استفاده از قابلیت‌های اعجاب آور آن بودند و با دیده‌ی تحسین به آن می‌نگریستند. پس از گذشت سال‌ها و رسوخ وب در سطوح مختلف زندگی انسان، مزایا و معایب این پدیده بر همه روشن شد. متخصصان و دست اندر کاران وب، هر یک از دیدگاه تخصصی خود به فعالیت پرداختند تا مزایای وب را افزایش و معایب آن را کاهش دهند.

افزایش بیشمار صفحات وب ایندکس شده در دهه ۱۹۹۰ میلادی باعث ظهور روش‌ها و مقیاس‌های سنجش منابع وب گردیدند و همچنین به وجود آمدن رشته جدید وب سنجی توسط Almind و

Ingwersen در سال ۱۹۹۷ شد. این پیش فرض وجود دارد که محیط وب یک منبع اطلاعاتی مهم برای مطالعات کمی به منظور کشف ارتباطهای علمی رسمی و غیر رسمی است (۱). حوزه وب سنجی به مطالعه کمی جنبه‌های تولید و استفاده از منابع اطلاعاتی، ساختارها و فناوریها در محیط وب با استفاده از مبانی نظری کتاب سنجی و اطلاع سنجی می‌پردازد (۲). مطالعه پیوندهای برقرار شده میان صفحات وبی با بهره‌گیری از تکنیکهای جدید محاسباتی جهت شمارش صفحات پیوندی در فضای وب اجرا می‌گردد و الگوی استفاده علمی از وب و تاثیر گذاری منابع اطلاعاتی وب مدار را شناسایی می‌کند (۳).

1. Center for Scientific Information and Documentation (Centro de Información y Documentación Científica)

کریمی و برتینا در سال ۲۰۰۸ در پژوهشی با عنوان «تحلیل پیوندهای وب گاه های دندانپزشکی با استفاده از روش های عامل تاثیر گذار وب» به شناسایی و رتبه بندی وب گاه های دندانپزشکی براساس پیوندهای دریافتی و عامل تاثیر گذار وب و رویت پذیری اقدام نمودند.

وی وب گاه www.dentistry.com با ۱۹۲۰۲ پیوند، وب گاه www.dentistry.about.com با ۱۰۴۹۰ پیوند و وب گاه www.dent.unc.edu را با ۸۹۶۳ پیوند به عنوان وب گاه های هسته دندانپزشکی معرفی می نماید (۸).

لذا هدف از این تحقیق ارزیابی وب گاه دانشگاه علوم پزشکی تهران بر اساس معیار وب سنجی در سال ۲۰۰۸ میلادی می باشد.

روش بررسی

این پژوهش با استفاده از روش تحلیل پیوندی که یکی از روش های وب سنجی می باشد انجام می پذیرد و در نهایت میزان ارتباطات علمی صورت گرفته در وب به کمک استنادات صورت گرفته در گوگل اسکالر و همچنین میزان رویت پذیری و اندازه وب گاه دانشگاه علوم پزشکی تهران تعیین می گردد. این مقاله دارای دو وجه می باشد. اول می تواند در نظام فناوری اطلاعات بهداشتی درمانی برای مدیران و تصمیم گیرندگان دانشگاه علوم پزشکی تهران موثر واقع شود. دوم جایگاه وب گاه های دانشکده ای و میزان نفوذ و حضور آن را در عرصه وب برای مسولین هر دانشکده تعیین نماید. کلید و ابزار اساسی پژوهش های وب سنجی، موتورهای جستجو می باشند. چهار موتور جستجوی گوگل، یاهو، لایو سرچ و اگزلید امکانات محاسبه چهار معیار وب سنجی را دارا می باشند به همین جهت از این چهار موتور جستجو در محاسبات استفاده گردید. با کمک روش وب

شهید بهشتی با ضریب تاثیری برابر ۱۲/۳۲ بالاترین و دانشگاه فردوسی مشهد با ضریب تاثیری برابر با ۰/۳۸ پایین ترین میزان تاثیر را داشته اند و اما از نظر میزان اندازه سایت، دانشگاه تهران با اندازه سایتی برابر ۹۷۵۰ صفحه وب، بالاترین و دانشگاه ایلام با اندازه سایتی برابر ۲۲ صفحه وب پایین ترین رتبه را در مقایسه با سایر دانشگاه های ایرانی دارا می باشند. وی همچنین از یافته ها به این نتیجه رسید که اندازه سایت های دانشگاهی ایران بسیار پایین می باشد (۵).

Lee و Thelwall پژوهشی را با عنوان «ارتباط پیوندی بین وب گاه دانشگاه های ملی و بین المللی» در سال ۲۰۰۵ به انجام رساندند و ارتباط پیوندی بین بخش های فیزیک، شیمی و زیست شناسی گروه های آموزشی استرالیا، کانادا و انگلستان را بررسی کردند. آنان شباهت ساختاری بین فرایوندها و استنادها را بررسی و اذعان نمودند که پیوندهای دانشگاهی به عنوان یک داده جدید، با توجه به انگیزه به وجود آمدن فرا پیوندها در سطح دانشگاه، دارای اعتبار می باشند. در پایان پیشنهاد می نمایند ارتباطات پیوندی گروه های آموزشی غالباً ارتباط دانشگاهی می باشند بنابراین جهت ترسیم یک نوع ارتباطات علمی رسمی در وب مناسب می باشند (۶).

Xing و Chu پژوهشی را در سال ۲۰۰۶ تحت عنوان «فرایوند به وب گاه های دانشگاهی: ویژگی های برجسته آزمایش شده» به انجام رساندند. آنها ۴۴۶ فرا پیوند را که به ۱۵ وب گاه دانشکده پزشکی اتصال یافته بود مورد تجزیه و تحلیل قرار دادند. نتایج این تحقیق نشان داد فقط ۵ و ۷٪ از پیوندهای درونی تحلیل شده به ترتیب به دلایل آموزشی - پژوهشی مرتبط می باشند و ۸۸٪ از فرایوندها به سایت های هدف با انگیزه های متناسب به سرویس ها و ماهیت عمومی ایجاد شده اند (۷).

رویت پذیری وب گاه دانشگاه علوم پزشکی تهران برابر ۹۵۶۲ می باشد.

۲۵۵۰۰۰ صفحه وب توسط موتور جستجو گوگل، ۹۱۲۸۸ صفحه وب توسط موتور جستجو یاهو، ۳۰۰۰۰ صفحه وب توسط موتور جستجو لایو سرچ و ۱۲۱۵ صفحه وب توسط موتور جستجو آگزیلید نمایه سازی گردیده شده است و در مجموع اندازه میانی وب دانشگاه علوم پزشکی تهران برابر ۶۰۶۴۴ می باشد. از ۲۵۵۰۰۰ صفحه وب بازبانی شده توسط موتور جستجو گوگل، ۹۲۴۰ صفحه در قالب pdf، ۱۰۹۰ صفحه در قالب doc و ۴۸۳ صفحه در قالب ppt منتشر گردیده است و در مجموع دارای ۱۰۸۱۳ فایل قالب بندی شده می باشد.

در گوگل اسکالر نیز ۱۲۱۰۰، صفحه و استناد به سایت دانشگاه علوم پزشکی تهران صورت گرفته است. همچنین نمره وب گاه دانشگاه علوم پزشکی تهران بر اساس چهار عامل مورد بررسی در کل برابر ۱۸۲۴۴۹ می باشد. از ۸۹۰۰ پیوند صورت گرفته از موتور جستجو یاهو به وب گاه دانشگاه علوم پزشکی تهران، ۱۳۵۰ پیوند از حوزه های دانشگاهی ایران، ۷۴ پیوند از کشور انگلستان، ۴۱ پیوند از کانادا، ۲۳ پیوند از آلمان و ۹۲ پیوند از فرانسه صورت گرفته است. ۱۰۴ پیوند از حوزه edu، ۳۱۸ پیوند از حوزه org، ۲۴ پیوند از حوزه info و ۷ پیوند از حوزه gov صورت گرفته است. ۶۴۰۰۰ خود پیوند نیز در وب دانشگاه علوم پزشکی تهران صورت گرفته است.

جدول یک اندازه وب گاه های تابعه مورد بررسی دانشگاه علوم پزشکی تهران را در چهار موتور جستجو گوگل، یاهو، لایو سرچ و آگزیلید نشان می دهد. در واقع بیانگر تعداد صفحات نمایه سازی شده در هر یک از موتورهای جستجو ذکر شده می باشد.

سنجی شرایط و وضعیت موجود وب گاه دانشگاه علوم پزشکی تهران مورد بررسی قرار گرفت.

این پژوهش بر اساس چهار معیار وب سنجی: اندازه، رویت پذیری، فایل های قالب بندی شده و استناد گوگل اسکالر به انجام می رسد (۹-۱۰).

تعداد صفحات بازبانی شده توسط چهار موتور جستجو به طریق زیر محاسبه می گردد:

Site:tums.ac.ir (Google , Yahoo , Live search , Exalead)

همچنین تعداد فایل های قالب بندی شده توسط موتور جستجو گوگل به روش زیر محاسبه می گردد:

Site:tums.ac.ir filetype:format (.doc , .pdf , .ppt , .ps)

برای تعیین تعداد مقاله ها و استنادهای صورت گرفته به دانشگاه علوم پزشکی تهران در گوگل اسکالر به طریق زیر عمل می نماییم: "tums.ac.ir" site: رویت پذیری یا پیوندهای درونی در موتور جستجو یاهو و آگزیلید نیز به طریق زیر محاسبه می گردد:

Linkdomain:tums.ac.ir -site:tums.ac.ir

در سایت الکسا نیز با وارد کردن حوزه دانشگاه علوم پزشکی تهران رتبه ترافیک سایت و همچنین درصد میزان دسترسی به سایت دانشگاه و میانگین تعداد صفحات بازدید شده در ازای هر کاربر به دست می آید. در این پژوهش سرور وب گاه دانشکده توانبخشی در دسترس قرار نداشت به همین دلیل مورد محاسبه قرار نگرفت. همچنین وب گاه های بیمارستانی به دلیل عدم یکدستی و قرار گرفتن تعدادی زیادی از آنها در وب گاه دانشکده پزشکی یکی دیگر از محدودیت های این پژوهش بود.

یافته ها

۸۹۰۰ پیوند از موتور جستجوی یاهو و ۶۶۲ پیوند از موتور جستجو آگزیلید به وب گاه دانشگاه علوم پزشکی تهران صورت گرفته است که در مجموع

جدول ۱: اندازه وب گاه های تابعه مورد بررسی دانشگاه علوم پزشکی تهران در سال ۲۰۰۸ میلادی

موتورهای جستجو وب گاه تابعه مورد بررسی	Google	Yahoo	Live Search	Exalead	جمع
دانشکده پزشکی	۱۴۴۰۰۰	۵۷۸۹۶	۱۷۹۰۰	۷۳۶	۲۲۰۵۳۲
دانشکده دندانپزشکی	۹۷۸	۴۰۷	۴۰۶	۰	۱۷۹۱
دانشکده داروسازی	۲۰۰	۱۹۵	۶۸۸	۰	۱۰۸۳
دانشکده بهداشت	۹۸۴	۷۷۷	۳۴۱	۰	۲۱۰۲
دانشکده پیراپزشکی	۲۱۵	۱۷۴	۴۸	۰	۴۳۷
دانشکده پرستاری و مامایی	۶۴۱	۱۳۳	۱۷۵	۰	۹۴۹
کتابخانه مرکزی	۳۲۰۰	۱۳۷۴۹	۱۰۸۰	۸	۱۸۰۳۷

یافته‌های پژوهش بیانگر این موضوع می‌باشد که وب گاه دانشکده پزشکی دانشگاه علوم پزشکی تهران بیشترین صفحه نمایه سازی شده را در موتور جستجو گوگل، یاهو، لایو سرچ و اگزلید دارد البته وب گاه بیمارستان‌های آموزشی وابسته به دانشگاه علوم پزشکی تهران به عنوان بخشی از وب‌گاه دانشکده پزشکی محسوب می‌شوند. وب کتابخانه مرکزی

دانشگاه علوم پزشکی تهران با تفاوت بسیار زیادی نسبت به وب دانشکده پزشکی در رتبه دوم از لحاظ تعداد صفحات نمایه سازی شده در موتورهای جستجو مورد بررسی را دارد و پس از آن به ترتیب وب‌گاه دانشکده‌های بهداشت، دندان پزشکی، داروسازی، پرستاری و مامایی و در نهایت وب گاه دانشکده پیراپزشکی قرار دارد.

جدول ۲: رویت پذیری دانشکده های پزشکی، دندان پزشکی، داروسازی، بهداشت، پیراپزشکی، پرستاری و مامایی و کتابخانه مرکزی دانشگاه علوم پزشکی تهران در سال ۲۰۰۸ میلادی

وب گاه تابعه	دانشکده پزشکی	دندانپزشکی	داروسازی	بهداشت	دانشکده پیراپزشکی	پرستاری و مامایی	دانشکده مرکزی
رویت پذیری	۸۴۰	۶۶	۳۶۹	۲۲۰	۵۷	۵۵	۲۳۶

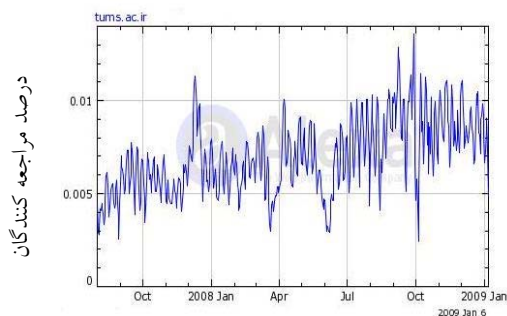
جدول دو میزان رویت پذیری وب گاه دانشکده‌های مورد بررسی و کتابخانه مرکزی دانشگاه را نشان می‌دهد: از ۸۹۰۰ پیوند دریافت شده از موتور جستجو یاهو به وب‌گاه دانشگاه علوم پزشکی تهران به ترتیب، ۸۴۰

پیوند به دانشکده پزشکی، ۳۶۹ پیوند به دانشکده داروسازی، ۲۳۶ پیوند به کتابخانه مرکزی دانشگاه، ۲۲۰ پیوند به دانشکده بهداشت، ۶۶ پیوند به دانشکده دندانپزشکی، ۵۷ پیوند به دانشکده پیراپزشکی، ۵۵

تحقیقاتی، بیمارستانی و سایر وب‌گاه‌های ستادی دانشگاه صورت گرفته است.

زمان بارگذاری صفحه خانگی دانشگاه علوم پزشکی تهران بر اساس آمار الکسا برابر با ۴/۲ ثانیه می باشد همچنین ۳۴۴ سایت به دانشگاه علوم پزشکی تهران پیوند برقرار نموده اند.

منظور از دسترسی در آمارهای الکسا، درصد مراجعه کنندگان به سایت هدف از تعداد کل مراجعه کنندگان به وب گاه‌ها می باشد. در زیر نمودار دسترسی روزانه به وب گاه دانشگاه علوم پزشکی تهران نشان داده شده است.



نمودار ۲: دسترسی روزانه به سایت دانشگاه علوم پزشکی تهران در سال ۲۰۰۸ میلادی

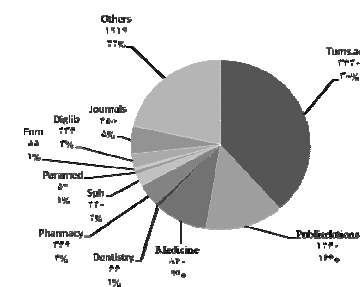
همانگونه که نمودار ۲ نشان می دهد بالاترین آمار دسترسی به وب گاه دانشگاه علوم پزشکی تهران مربوط به اواخر سپتامبر ۲۰۰۸ میلادی با نزدیک به ۰٫۰۱۵٪ از کل مراجعه کنندگان به اینترنت می باشد و همچنین کمترین میزان دسترسی مربوط به اوایل اکتبر ۲۰۰۸ میلادی می باشد.

رتبه ترافیکی نیز بر اساس تعداد دسترسی به سایت و تعداد صفحات بازدید شده به طور روزانه برای تمام سایت ها محاسبه می گردد که بر این اساس نمودار رتبه ترافیکی وب گاه دانشگاه علوم پزشکی تهران به قرار زیر می باشد.

پیوند به دانشکده پرستاری و مامایی دانشگاه علوم پزشکی تهران صورت گرفته است.

زمان بارگذاری صفحه خانگی دانشگاه علوم پزشکی تهران بر اساس آمار الکسا برابر با ۴/۲ ثانیه می باشد همچنین ۳۴۴ سایت به دانشگاه علوم پزشکی تهران پیوند برقرار نموده اند.

نمودار یک نیز میزان رویت پذیری وب گاه های تابعه دانشگاه علوم پزشکی تهران را نشان می دهد.

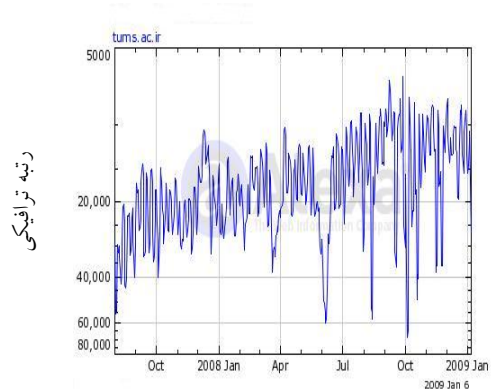


نمودار ۱: بررسی رویت پذیری وب گاه دانشگاه علوم پزشکی تهران در سال ۲۰۰۸

در این نمودار تعداد و درصد رویت پذیری وب گاه های تابعه دانشگاه علوم پزشکی تهران در موتور جستجو یاهو، ترسیم شده است.

از ۸۹۰۰ پیوند دریافت شده از موتور جستجو یاهو به وب گاه دانشگاه علوم پزشکی تهران، ۳۴۲۰ پیوند به صفحه خانگی دانشگاه صورت گرفته است که معادل ۳۸٪ کل پیوند های دریافتی می باشد، ۱۲۶۰ پیوند به وب گاه روابط عمومی (۱۴٪)، ۴۵۸ پیوند به وب گاه مجلات دانشگاه (۵٪)، ۸۴۰ پیوند به دانشکده پزشکی (۹٪)، ۳۶۹ پیوند به دانشکده داروسازی، ۲۳۶ پیوند به کتابخانه مرکزی دانشگاه، ۲۲۰ پیوند به دانشکده بهداشت، ۶۶ پیوند به دانشکده دندانپزشکی، ۵۷ پیوند به دانشکده پیراپزشکی، ۵۵ پیوند به دانشکده پرستاری و مامایی و ۱۹۱۹ پیوند به سایر وب گاه های تابعه دانشگاه از قبیل وب گاه های مراکز

که با رویت پذیری ۹۵۶۲، اندازه متوسط ۶۰۶۴۴، تعداد فایل‌های قالب بندی شده ۱۰۸۱۳، تعداد اسنادهای صورت گرفته ۱۲۱۰۰ و با توجه به رتبه ۲۱۳۲ وب گاه دانشگاه علوم پزشکی تهران بر اساس آمار جولای ۲۰۰۸ مرکز اطلاعات و مدارک علمی اسپانیا در مجموع جایگاه مناسبی در بین وب گاه دانشگاه های علوم پزشکی کشور دارد. براساس همین آمار رویت پذیری وب دانشگاه علوم پزشکی تهران در رتبه ۳۸۲۲، اندازه میانی در رتبه ۱۴۲۲، فایل‌های قالب بندی شده ۱۹۶۱ و اسناد صورت گرفته در رتبه ۱۳۸ دانشگاه‌های جهان قرار دارد. مقایسه این دو آمار نشان می‌دهد در مجموع رویت پذیری دانشگاه علوم پزشکی تهران با توجه به اختلاف میان رتبه رویت پذیری و رتبه حاصل شده ضعیف می‌باشد. وب گاه دانشگاه تهران دارای بهترین رتبه پیوند دریافتی در بین دانشگاه‌های ایران را دارد و در همین زمان بیش از ۱۸۰۰۰ پیوند دریافت داشته است که تقریباً دو برابر وب گاه دانشگاه علوم پزشکی تهران می‌باشد. در صورت هدف گذاری برای کسب رتبه ۱۰۰۰ وب گاه دانشگاهی، بر اساس آمار جولای ۲۰۰۸ رتبه رویت پذیری وب گاه دانشگاه Nihon university ژاپن ۱۰۰۰ می باشد که تا دسامبر ۲۰۰۸ وب گاه این دانشگاه ۷۹۱۰۰ پیوند دریافت داشته است در حالیکه وب گاه دانشگاه علوم پزشکی تهران ۹۵۶۲ پیوند دریافت داشته است، همچنین رتبه اندازه میانی دانشگاه Beihang university چین نیز با ۹۰۸۵۴ صفحه برابر ۱۰۰۰ می‌باشد. بایستی برای رسیدن به این تعداد پیوند دریافتی و اندازه میانی برنامه‌ریزی زمان بندی شده صورت گیرد که می‌تواند شامل افزایش ارتباطات علمی و بی بین بخش‌های مرتبط در سطح ملی و بین المللی، افزایش پیوندهای متقابل به بخش‌های مشابه در دانشگاه‌ها و مراکز ملی



نمودار ۳: رتبه ترافیکی سایت دانشگاه علوم پزشکی تهران در سال ۲۰۰۸ میلادی

بر اساس این آمار رتبه ترافیکی دانشگاه علوم پزشکی تهران در بالاترین سطح خود در سپتامبر ۲۰۰۸ میلادی حدود ۷۰۰۰ و در پایین ترین سطح خود در اکتبر ۲۰۰۸ میلادی حدود ۷۰۰۰۰ می‌باشد.

بر اساس آمار الکسا ۹۶٪ مراجعه کنندگان به سایت علوم پزشکی تهران از داخل ایران بوده‌اند، ۰/۶٪ از ایالات متحده آمریکا، ۰/۶٪ از کشور هندوستان و ۰/۵٪ از کشور چین بودند. همچنین هر مراجعه کننده به طور متوسط ۶/۲ دقیقه در هر بار مراجعه در وب گاه دانشگاه علوم پزشکی تهران قرار داشته است.

رتبه ترافیکی وب گاه دانشگاه علوم پزشکی تهران در ایران برابر ۱۵۵ بوده است.

۲۴٪ از کاربران به وب گاه سینا و رازی جهت بررسی پست الکترونیک خود مراجعه نموده‌اند. همچنین ۱۶٪ به وب گاه دانشکده پزشکی، ۱۰٪ به وب گاه روابط عمومی و ۵٪ از مراجعه کنندگان به وب گاه کتابخانه مرکزی دانشگاه علوم پزشکی تهران مراجعه نموده‌اند.

بحث

وب گاه دانشگاه علوم پزشکی تهران در چهارم مارس ۲۰۰۰م ایجاد گردیده است و نتایج حاصل از ارزیابی این وب گاه در سال ۲۰۰۸ میلادی حاکی از آن است

و قوی بین وب گاه های دانشگاه علوم پزشکی تهران می باشد.

زمان بارگذاری صفحه خانگی وب گاه دانشگاه علوم پزشکی تهران برابر ۴/۲ ثانیه به طور متوسط در سراسر جهان می باشد که این زمان بارگذاری در مقایسه با دیگر وب گاه ها، از دیدگاه سایت الکسا بسیار کند (very slow) می باشد.

کاهش رتبه ترافیکی دانشگاه در ماه June با توجه به اینکه مصادف با امتحانات پایان ترم در تیر ماه می باشد تقریباً محتمل است، اما کاهش رتبه ترافیکی در October که برابر با مهرماه و آغاز سال تحصیلی می باشد بایستی توسط مسولین ذی ربط مورد بررسی قرار گیرد تا دلایل کاهش میزان دسترسی و همچنین کاهش رتبه ترافیکی مشخص گردد که مرتبط با دلایل فنی می باشد یا ارتباط با رفتار اطلاعاتی کاربران دارد. معمولاً استفاده از پست الکترونیکی سازمانی جهت ارتباطات رسمی، علمی و پژوهشی منطقه ای و جهانی به منظور مشخص بودن وابستگی سازمانی صورت می گیرد و مراجعه ۲۴٪ استفاده کنندگان به پست الکترونیک خود، حکایت از ارتباطات علمی قوی در بین کاربران دانشگاه را دارد.

نتیجه گیری

نتایج این تحقیق نشان می دهد:

۱- جایگاه پژوهشی و استنادی وب گاه دانشگاه علوم پزشکی تهران بر اساس گوگل اسکالر در جایگاه بسیار خوب و عالی در منطقه خاورمیانه و جهان می باشد.

۲- تعداد صفحات منتشر شده در وب گاه دانشگاه علوم پزشکی تهران به زبان فارسی در حد مطلوب می باشد ولی محتوای منتشر شده به زبان انگلیسی با توجه به بین المللی بودن دانشگاه کم می باشد.

و بین المللی در صفحه خانگی وب گاه های تابعه می تواند به عنوان راه حلی برای این موضوع باشد.

۱۳۵۰ پیوند صورت گرفته به وب گاه دانشگاه علوم پزشکی تهران از سوی دامنه های دانشگاهی موجود در ایران و با توجه به پراکندگی این دانشگاه ها، بیانگر حضور بسیار قوی علمی این دانشگاه در بین دانشگاه های داخل کشور می باشد در واقع می توان اذعان نمود وب گاه دانشگاه علوم پزشکی تهران به عنوان وب گاه هسته در بین وب گاه های دانشگاه های ایران می باشد.

۱۰۴ پیوند صورت گرفته از حوزه edu که حوزه وب گاه های دانشگاهی آمریکا می باشد نشان دهنده ارتباط نسبتاً خوب علمی بین دانشگاه های آمریکایی و دانشگاه علوم پزشکی تهران می باشد. ۲۵۵۰۰۰ صفحه وب نمایه شده در موتور جستجوی گوگل حاکی از انتشار بسیار بالای صفحات منتشر شده در وب را دارد، با توجه به اینکه بیشتر این صفحات به زبان فارسی انتشار یافته اند، موتورهای جستجویی که توانایی کمتری در نمایه سازی زبان فارسی دارند محتوای وب گاه دانشگاه را به میزان قابل ملاحظه ای کمتر پوشش دهند. افزایش انتشار صفحات بیشتری به زبان انگلیسی و اطمینان از نمایه شدن آنها در موتورهای جستجو می تواند راه گشا باشد.

انتشار ۱۲۱۰۰ صفحه در گوگل اسکالر نشان از عزم بالای مسولین و سیاست گزاران دانشگاه در دسترسی آزاد به منابع و تحقیقات صورت گرفته در درون دانشگاه را دارد که مطابق با سیاست های دانشگاه های اروپایی می باشد. این نشان از ارتباطات علمی بسیار قوی وبی در وب گاه دانشگاه علوم پزشکی تهران می باشد.

۶۴۰۰۰ خود پیوند صورت گرفته در وب گاه دانشگاه علوم پزشکی تهران، اگر چه در محاسبات وب سنجی قرار نمی گیرند ولی نشان دهنده نمایه سازی یکپارچه

۲- کمیته‌ای جهت بررسی و تغییرات احتمالی سیاست‌های نمایه سازی موتورهای جستجو تشکیل گردد تا انتشار مطالب در وب گاه دانشگاه با این سیاست ها در حد امکان هماهنگ گردد.

۳- کمیته‌ای مداوم نسبت به ارزیابی بخش های گوناگون در زمینه انتشار صفحات وبی، برقراری پیوندهای صورت گرفته و اطمینان از نمایه شدن صفحات در موتورهای جستجو گوناگون در درون دانشگاه تشکیل شود.

۴- تحقیقی در ارتباط با نیازهای اطلاعاتی و رفتار اطلاع یابی کاربران درونی و بیرونی دانشگاه صورت گیرد تا نتایج آن در برنامه‌ریزی برای سیاست گذاران، تصمیم گیرندگان و مدیران دانشگاه موثر واقع شود.

۳- تعداد پیوندهای صورت گرفته از موسسات دانشگاهی به این دانشگاه خوب می‌باشد اما تعداد پیوندهای صورت گرفته در سطح بین المللی و موسسات اطلاعاتی کم می‌باشد.

۴- میزان دسترسی روزانه کاربران به وب گاه دانشگاه دارای رشد مداوم بوده است.

۵- رتبه ترافیکی دانشگاه به جز در چند مورد خاص در سال ۲۰۰۸ ارتقا قابل ملاحظه‌ای داشته است.

پیشنهادات

۱- درخصوص کنگره‌ها و سمینارها و نتایج طرح‌های تحقیقاتی سعی شود اطلاع رسانی به زبان‌های گوناگون صورت گیرد.

منابع

1. koosha k. The relationship between web links to Iranian universityweb sites and their scholarly publishing indicator: exploring motivations for creation of academic links .Library and Information science 2006; 9 (2) :35-52[Article in Persian].
2. Ingwersen P, Bjorneborn L. Methodological Issues of webometrics Studies. In: Moed H.F., editors. Handbook of Quantitative Science and Technology Research. Netherland : Kluwer Academic Publishers; 2004.p. 339-369.
3. Vaughan L, Thelwall M. Scholarly Use of the Web: What are the Key Inducers of Links to Journal Web Sites? Journal of American Society for Information science and Technology 2003; 54(1): 29-38.
4. Aguillo Isidro F. Webometrics Ranking of World Universities . Cybermetrics 2006: 10 (1) :3.
5. Noruzi A. The Web Impact Factor: A Survey of Some Iranian University Web Sites . Studies in education and psychology : 5(2):105-119 [Article in Persian].
6. Xing Y, Chu H. Hyperlinking to Academic Websites: Salient Features Examined[Monograph on the Internet]. Available: <http://eprints.rclis.org/11429>, Accessed at 2006.
7. Haji Zeinolabedini M, Osareh F. Webometrics Foundations and principles. Fasname – ye ketab 2007; 71 : 189-221[Article in Persian].
8. karimi M. link analysis of dentistry websites with web impact factors method. Ertebate elmi (Nama) 2008; 8(3) [Article in Persian].

9. Aguillo Isidro F, Ortega JL, Fernández M. 'Webometric Ranking of World Universities : Introduction, Methodology, and Future Developments ' . Higher Education in Europe 2008; 33 (2): 233-299.
10. Ranking web of world universities [Monograph on the internet]. 2004-2009 [cited 2008 Dec] . Available from : <http://www.webometrics.info>, Accessed at , 2008.