

از کارهای کرسی انکال شناسی و بخش تجسسات علمی

مطالعه انتشار تراخیم و اورام ملتحمه در منطقه ملایر

توسط

دکتر حمید محسنیان

دکتر سهراب داروغرانی

قسمت اول- اطلاعات عمومی درباره منطقه ملایر

۱- اوضاع جغرافیایی منطقه

الف- حدود و موقعیت جغرافیایی- منطقه ملایر از شمال به شهرستان همدان از جنوب به شهرستان بروجرده از طرف مشرق به شهرستان اراک و از طرف مغرب به شهرستان نهاوند مر بوط میگردد .

قسمت شمالی این شهرستان مرتفع بوده و ارتفاع آن در این ناحیه بین ۲۰۵۰ تا ۲۹۲۸ متر میباشد قسمت های دیگر این منطقه دشت میباشد.

ب- جمعیت- منطقه ملایر دارای ۱۷۰/۰۰۰ نفر جمعیت میباشد که عده مذکور در ۲۵۰ قریه و یک شهر ساکن میباشد.

۲- آب و هوای منطقه ملایر.

الف- قسمت شمالی منطقه ملایر خیلی سرد میباشد.

ب- سایر قسمت ها نسبتاً سردسیر میباشد و رویهمرفته درجه حرارت در تابستان بیش از ۴۰ درجه نیست در حالیکه در زمستان بچند درجه زیر صفر میرسد.

۳- اوضاع اقتصادی

الف- راههای ارتباطی- منطقه ملایر بوسیله ۳ جاده شوسه درجه اول ، به شهرستان های غربی همدان - بروجرده - اراک متصل میشود تعداد راههای فرعی درجه دوم نیز دهات مختلفه منطقه ملایر را به شهر ملایر متصل مینماید و اکثر این راهها در هنگام زمستان غیر قابل عبور میباشد.

ب- کشت و زرع- محصول عمده این شهرستان غلات - انگور- حبوبات و انواع

میوهجات میباشد.

ج- وضع درآمد ماهیانه مردم - بطور کلی وضع اقتصادی بخصوص در مناطق جنوبی و غربی بعلت نقصان آب چندان خوب نیست و بطور متوسط درآمد ماهیانه يك خانواده پنج نفری در حدود ۱۰۰۰-۷۰۰ ریال در ماه میباشد ولی در منطقه شرقی و شمال شرقی بعلت وجود آب بیشتر و دره‌های نسبتاً حاصلخیز وضع اقتصادی مردم بهتر بوده و درآمد يك خانواده بطور متوسط بین ۱۵۰۰-۱۰۰۰ ریال در ماه میباشد.

۴- اوضاع اجتماعی و بهداشت.

الف- وضع دهات- خانه‌ها متراکم و عموماً از خشت و گل ساخته شده است و در هر اطاق بطور متوسط بین ۴-۳ نفر زندگی مینمایند.

کوجه‌ها عموماً کثیف و آلوده بفضولات حیوانات میباشد.

ب- در دهات بزرگ حمام خزینه وجود دارد و آب آن سالی دو یا ۳ بار عوض میشود افراد دهات بطور متوسط ماهی یکبار بحمام میروند.

ج- مستراح- بطور متوسط برای هر ۱۰-۶ خانواده يك مستراح عمومی وجود دارد سطح کلیه مستراحها بسیار کثیف بوده و هر يك دارای چاله کوچکی است که هر دو یا ۳ ماه یکبار آنرا خالی مینمایند.

د- آب آشامیدنی- آب آشامیدنی مردم از قنات‌ها تأمین میشود که معمولاً نزدیک هر دهه سطح زمین میرسد و علاوه بر اینکه بمصرف آشامیدن میرسد برای رخت‌شویی و شستشوی دست و صورت و سبزیجات بکار میرود. بعضی از دهات از رودخانه استفاده می‌نمایند.

ه- مدرسه- در اکثر قراء بخصوص آنهایی که دارای جمعیت بیشتر از ۴۰۰ نفر هستند مدارس ابتدائی چهار کلاسه و گاهی تاشش کلاس وجود دارد.

و- بهداشتی- در کلیه دهستانهای اطراف ملایر بهداشتی و داروخانه وجود ندارند و اهالی دهات برای معالجه به شهر ملایر مراجعه مینمایند

قسمت دوم- مطالعه در باره انتشار بیماری تراخم در منطقه ملایر

۱- انتخاب دهات نمونه (جدول شماره ۱)

هیئت‌اعزای بخش تجسس‌ات علمی دانشکده پزشکی تهران برای مطالعه انتشار بیماری تراخم در منطقه ملایر ده‌قریه از نقاط مختلفه آن قسمت را با جمعیت تقریبی ۱۰۲۰۲ نفر انتخاب نمود. وضع هر یک از دهات انتخاب شده از نظر شرایط طبیعی، وضع زندگی مردم و بهداشت و اقتصاد طوری است که می‌تواند نمونه واقعی برای تمام دهات اطراف خود باشد.

۲- طرز انتخاب افراد برای معاینه - در معاینه افراد شرایط زیر مراعات گردیده است.

- ۱- معاینه چشم از خانواده‌های مختلف در هر ده بعمل آید.
- ۲- تمام افراد یک خانواده مورد معاینه واقع گردند.
- ۳- افراد مورد معاینه در سنین مختلف از هنگام تولد تا هنگام پیری باشند.
- ۴- وسائل معاینه - در این سری از مطالعات بیومیکروسکوپ دستی برای دیدن پانوس ولوپ دوچشمی (۱) بکار برده شد.

۵- تعداد افراد معاینه شده (جدول شماره ۲)
در منطقه ملایر تعداد ۱۲۷۰ نفر که ۵۵۸ نفر آنها مرد و ۷۱۲ نفر زن بودند معاینه گردیدند.

۶- تعداد مبتلایان بتر اخم (جدول شماره ۳)
از ۱۲۷۰ نفر مورد معاینه تعداد ۸۴۴ نفر با نسبت ۶۶٫۴٪ مبتلا بتر اخم فعال و بهبود یافته بودند.

الف- تعداد مردان مبتلا بتر اخم - از ۵۵۸ مرد مورد معاینه تعداد ۳۵۲ نفر با نسبت ۶۳٫۲٪ بتر اخم (فعال و بهبود یافته) مبتلا بودند.

ب- تعداد زنان مبتلا بتر اخم - از ۷۱۲ زن مورد معاینه تعداد ۴۹۱ نفر با نسبت ۶۸٫۹٪ مبتلا بتر اخم (فعال و بهبود یافته) بودند.

۶- نسبت تراخم و سن (جدول شماره ۳)
الف- از هنگام تولد تا یکسالگی - در این دوره از عمر ۱۰۶ نفر مورد معاینه واقع

جدول شماره ۱ اطلاعات عمومی درباره دهات مورد مطالعه

نمره	دهات	جمعیت کلی	افراد معاینه شده		تراخم		ورم ملتحمه	
			تعداد	نسبت درصد	تعداد	نسبت درصد	تعداد	نسبت درصد
۱	مانیزان	۲۰۰۰	۳۳۶	۱۶/۰	۲۲۷	۶۷/۵	۷۳	۲۱/۷
۲	چوراب	۱۷۵۳	۷۷	۴/۴	۵۳	۶۸/۸	۱۱	۱۴/۳
۳	انوج	۱۵۲۹	۲۱۹	۱۴/۳	۱۵۰	۶۸/۴	۵۲	۲۳/۷
۴	کرتیل آباد	۱۰۸۴	۱۱۵	۱۰/۶	۶۹	۶۰/۰	۳۰	۲۶/۱
۵	قوزان	۸۹۸	۱۳۴	۱۴/۹	۸۸	۶۵/۶	۳۰	۲۲/۳
۶	زمان آباد	۸۲۲	۸۲	۱۹/۹	۵۸	۷۰/۱	۲۱	۲۵/۶
۷	مرویل	۷۹۵	۹۹	۱۲/۴	۵۹	۵۹/۶	۲۹	۲۹/۲
۸	کهریز ناظم	۴۴۶	۴۳	۹/۶	۳۳	۷۶/۷	۱۰	۲۳/۲
۹	گنبد	۴۳۶	۶۳	۱۴/۴	۴۸	۷۶/۲	۱۶	۲۵/۴
۱۰	بابارئیس	۳۸۹	۱۰۲	۲۶/۲	۵۹	۵۷/۸	۲۹	۲۸/۴
	مجموع	۱۰۲۰۲	۱۲۷۰	۱۲/۴	۸۴۴	۶۶/۴	۳۰۱	۲۳/۷

جدول شماره ۲ - نسبت سن و جنس در افراد معاینه

سن بر حسب سال	تعداد معاینه شده	مرد		زن	
		تعداد معاینه شده	نسبت درصد	تعداد معاینه شده	نسبت درصد
کمتر از ۱	۱۰۶	۶۰	۵۶/۶	۴۶	۴۳/۳
۱-۴	۲۱۳	۱۰۹	۵۱/۲	۱۰۴	۴۸/۸
۵-۹	۲۱۸	۱۱۹	۵۴/۸	۹۹	۴۵/۲
۱۰-۱۴	۱۰۹	۵۴	۴۹/۶	۵۵	۵۰/۴
۱۵-۲۴	۲۳۵	۶۵	۲۷/۶	۱۷۰	۷۲/۳
۲۵-۳۴	۱۵۸	۵۸	۳۶/۷	۱۰۰	۶۳/۳
۳۵-۴۴	۸۲	۳۴	۴۱/۵	۴۸	۵۸/۵
۴۵-۵۴	۶۴	۲۳	۳۵/۴	۴۱	۲۴/۱
۵۵-۶۴	۵۴	۲۱	۳۸/۸	۳۳	۶۱/۲
۶۵-۷۵	۳۱	۱۵	۴۸/۴	۱۶	۵۱/۶
مجموع	۱۲۷۰	۵۵۸	۴۴/۰	۷۱۲	۵۶/۰

جدول شمارش نسبت توزیع و ارتباط آن با سن و جنس

سن بر حسب سال	افراد معاینه شده		افراد مبتلا به تراخیم						مجموع												
	مرد	زن	درجات مختلف تراخیم			مجموع															
	تعداد	٪	تعداد	٪	تعداد	٪	تعداد	٪													
کمتر از ۱	۶۰	۱۰۶	۰	۰	۰	۰	۰	۰	۰	۰	۰	۰	۰	۰	۰	۰	۰	۰	۰		
۱-۴	۲۱۳	۱۰۹	۳۳	۳۳	۲۳	۴۴	۲۰/۶	۳	۱/۵	۲	۱/۵	۳	۲۰/۶	۳۴	۱۵/۶	۳۳	۱۵/۶	۳۳	۱۵/۶	۳۳	۱۵/۶
۵-۱۰	۲۱۸	۱۱۹	۷۷	۳۵	۱۳	۶۱/۹	۲۵/۲	۱۳	۶/۴	۷	۱/۸	۲۴	۶/۴	۲۴	۶/۴	۲۴	۶/۴	۲۴	۶/۴	۲۴	۶/۴
۱۱-۱۵	۲۳۵	۱۲۰	۸۷	۵۸	۲	۸۵/۳	۳۳/۶	۲	۱/۸	۷	۱/۸	۲	۱/۸	۲۹	۱۶/۶	۲۹	۱۶/۶	۲۹	۱۶/۶	۲۹	۱۶/۶
۱۶-۲۵	۱۵۸	۵۸	۵۲	۷۵	۴	۸۲/۳	۱۹۰	۴	۲/۷	۲	۱/۷	۲	۲/۸	۳۹	۲۱/۶	۳۹	۲۱/۶	۳۹	۲۱/۶	۳۹	۲۱/۶
۲۶-۳۵	۸۲	۳۴	۲۹	۴۶	۰	۱۲۷	۷۵	۰	۰	۱	۰	۱	۰/۷	۱۱	۶/۹	۱۱	۶/۹	۱۱	۶/۹	۱۱	۶/۹
۳۶-۴۵	۸۲	۳۴	۲۹	۴۶	۰	۹۵/۳	۷۴	۰	۰	۱	۰	۱	۱/۲	۳	۳/۸	۳	۳/۸	۳	۳/۸	۳	۳/۸
۴۶-۵۵	۲۳	۲۱	۲۰	۲۹	۰	۹۵/۳	۶۱	۰	۰	۰	۰	۰	۰	۲	۳/۱	۲	۳/۱	۲	۳/۱	۲	۳/۱
۵۶-۶۵	۲۱	۲۰	۲۰	۲۹	۰	۹۲/۶	۵۰	۰	۰	۰	۰	۰	۰	۱	۱/۸	۱	۱/۸	۱	۱/۸	۱	۱/۸
۶۶-۷۵	۳۱	۱۵	۱۳	۱۶	۰	۹۶/۸	۲۹	۰	۰	۰	۰	۰	۰	۰	۰	۰	۰	۰	۰	۰	۰
مجموع	۱۲۷۰	۵۵۸	۳۵۳	۴۹۰	۴۳	۶۶/۴	۸۴۳	۴۳	۳/۴	۱۲۰	۳/۴	۴۳	۱۲۰	۱۱۷	۹/۲	۱۱۷	۹/۲	۱۱۷	۹/۲	۱۱۷	۹/۲
۳/۳	۵۶۴	۲۵۳	۲۵۳	۲۵۳	۲۵۳	۲۵۳	۲۵۳	۲۵۳	۲۵۳	۲۵۳	۲۵۳	۲۵۳	۲۵۳	۲۵۳	۲۵۳	۲۵۳	۲۵۳	۲۵۳	۲۵۳	۲۵۳	۲۵۳

جدول شماره ۴ - انتشار تراخم در اطفال و رابطه آن با سن

سن سال	تعداد مبتلابه تراخم				مجموع	٪	تعداد معاینه شده
	تعداد بر حسب درجات تراخم						
۰	۰	۱۰	۱	۱۰/۳	۱۱	۱۰۶۰	
۰	۱	۲۰	۱۰	۲۷/۳	۳۱	۱۱۴	
۰	۲	۱۱	۶	۴۲/۳	۱۹	۴۵	
۲	۰	۱۳	۷	۴۰/۷	۲۳	۵۴	
۳	۶	۲۲	۷	۴۷/۴	۲۷	۷۸	
۷	۶	۱۰	۴	۷۹/۴	۲۷	۳۳	
۱۱	۸	۱۵	۳	۷۰/۶	۳۶	۵۱	
۶	۷	۶	۰	۵۵/۹	۱۹	۳۴	
۷	۷	۳	۰	۷۶/۳	۱۶	۳۱	
۹	۳	۳	۱	۷۵	۱۵	۳۰	
۵۱	۲۱	۵	۱	۸۷/۵	۷۸	۸۹	
مجموع ۱۴-۱۰							
۹۵	۶۱	۱۱۶	۴۹	۴۸/۱	۳۱۱	۶۴۶	
۰	۰	۶	۱	۱۱/۶	۷	۶۰ مرد	
۰	۱	۱۳	۶	۳۱/۶	۱۹	۶۰	
۰	۱	۴	۳	۴۸	۸	۳۱	
۰	۰	۷	۳	۴۳/۱	۹	۳۸	
۱	۳	۱۳	۳	۴۵/۴	۲۰	۴۴	
۵	۵	۷	۳	۹۵/۳	۲۰	۳۱	
۷	۳	۸	۱	۷۳	۱۹	۳۶	
۴	۳	۳	۰	۵۵/۵	۱۰	۱۸	
۶	۱	۱	۰	۸۰	۸	۱۰	
۷	۱	۰	۰	۸۰	۸	۱۰	
۲۶	۱۰	۲	۱	۸۸/۶	۳۹	۴۴	
مجموع ۱۴-۱۰							
۵۶	۳۸	۶۳	۳۰	۴۸/۸	۱۶۷	۴۴۳	
۰	۰	۷	۰	۸/۷	۴	۴۶ زن	
۰	۰	۸	۴	۲۴/۳	۱۳	۵۴	
۰	۱	۷	۳	۴۵/۸	۱۱	۳۴	
۲	۰	۶	۵	۵۰/۶	۱۳	۳۶	
۱	۳	۹	۴	۵۰	۱۷	۳۴	
۲	۱	۳	۱	۵۳/۸	۷	۱۳	
۴	۵	۷	۱	۶۸	۱۷	۳۵	
۲	۴	۳	۰	۵۶/۳	۹	۱۶	
۱	۶	۱	۰	۷۳/۷	۸	۱۱	
۲	۲	۲	۱	۷۰	۷	۱۰	
۳۵	۱۱	۳	۰	۸۶/۳	۳۹	۴۵	
مجموع ۱۴-۱۰							
۳۹	۳۳	۵۳	۱۹	۴۷/۳	۱۴۴	۳۰۴	

جدول شماره ۵ - روابط در درجات مختلف تراخم و منی

زن		مرد		مجموع		درجه تراخم
		تعداد	٪	تعداد	٪	
۲/۸	۲۰	۴/۱	۲۳	۳/۴	۴۳	I
۷/۹	۵۶	۱۱/۵	۶۴	۹/۴	۱۲۰	II
۴۸/۴	۷۴	۷/۷	۴۳	۹/۲	۱۱۷	III
۴۷/۴	۳۴۱	۳۹/۹	۲۲۳	۴۴/۴	۵۶۴	IV
۶۹	۴۹۱	۶۳/۲	۳۵۳	۶۶/۴	۸۴۴	مجموع تراخیمها
۳۱	۲۲۱	۳۶/۸	۲۰۵	۳۳/۶	۴۲۶	غیر تراخمی
۱۰۰	۷۱۲	۱۰۰	۵۵۸	۱۰۰	۱۲۷۰	مجموع

شدند تا سن هفت ماهه هیچگونه ابتلاء تراخمی دیده نشد و از هفت ماهه تا یکساله در بین ۷۳ نفر فقط ۱۱ مورد تراخم فعال وجود داشت و بدین ترتیب ۱۰٫۳٪ از افراد مورد معاینه مبتلا بتر اخم فعال بودند.

ج- از یکساله تا ۱۴ساله (جدول شماره ۴)

در این دوره از عمر ۵۴۰ نفر معاینه شدند و تعداد ۳۰۰ نفر با نسبت متوسط ۵۵٫۵٪ مبتلا بتر اخم (فعال و بهبود یافته) بودند .

د- از ۱۴ساله بیالا - در این دوره از عمر ۶۲۴ نفر معاینه شدند و تعداد ۵۳۳ نفر با نسبت ۸۵٫۳٪ بتر اخم فعال و بهبود یافته مبتلا بودند .

۷- روابط سن و درجات مختلف تراخم (جدول شماره ۵)

الف- از هنگام تولد تا یکسالگی- از ۱۱ نفر مبتلا بتر اخم ۱ نفر تراخم درجه ۱ و ۱۰ نفر تراخم درجه دو داشتند .

ب- از یکساله تا ۱۴ساله - نسبت درجات مختلف تراخم به تعداد مبتلایان بقرار زیر میباشد

تراخم درجه ۱	۱٫۲۶٪
« ۲	۳۵٫۳٪
« ۳	۲۰٫۳٪
« ۴	۳۱٫۸٪

ج- از ۱۴ ساله بیالا - نسبت درجات مختلف تراخم به تعداد مبتلایان بقرار زیر میباشد.

تراخم درجه ۱	۰٫۷٪
« « ۲	۰٫۷٪
« « ۳	۱۰٫۵٪
« « ۴	۸۸٫۱٪

۸- فرم کلینیکی تراخم در منطقه ملایر

الف- تراخم خفیف - تعداد ۱۲۲ نفر از بیماران مورد معاینه مبتلا به تراخم خفیف بودند.

ب- تراخم هیپر ترفیه- در بین ۸۴۴ بیمار مبتلا به تراخم فقط ۳ مورد تراخم هیپر ترفیه دیده شد.

ج- تراخم تحت حاد- تعداد ۸۸ نفر از بیماران معاینه شده بترتیب زیر مبتلا به تراخم تحت حاد بودند.

تراخم درجه ۱	۱۹ نفر
« « ۲	۶۷
« « ۳	۲

د- تراخم توأم با اورام ملتحمه تعداد ۶۹ نفر از بیماران مبتلا بتر اخم بترتیب زیر مبتلا باورام ملتحمه ثانوی بودند.

ورم ملتحمه شدید ثانوی	۱۳ نفر
« « متوسط ثانوی	۱۱ نفر
« « خفیف ثانوی	۴۵ نفر

ه- پانوس تراخمی بدون علامت پلکی - در ۸ مورد از بیماران پانوس واسکولوزوس و کراسوس دیده شد در حالیکه در معاینات پلکی هیچ یک از علامت تراخم از قبیل فولیکول و پاپی و سیکا تریس وجود نداشت.

۹- عوارض تراخم در منطقه ملایر.

الف- تعداد مبتلایان بعوارض تراخم (جدول شماره ۶)

از ۱۲۷۰ نفر مورد معاینه تعداد ۱۴۲ نفر با نسبت ۱۱٫۲٪ مبتلا به عوارض مختلفه تراخم بودند

ب- رابطه عوارض تراخم و جنس - از ۱۴۲ نفر مبتلا به عوارض تراخم تعداد ۱۰۸ نفر زن با نسبت ۷۵٫۳٪ و تعداد ۳۴ نفر مرد با نسبت ۲۴٫۷٪ بودند *

ج- نسبت عوارض تراخم و سن

۱- تا سن ۴ سالگی هیچگونه عارضه تراخمی دیده نشد.

۲- از سن ۵ تا ۱۴ فقط ۶ مورد کراتیت تراخمی مشاهده گردید.

۳- از سن ۱۵ ساله بیالامتدرجاً و فوراً عوارض تراخم بیشتر شده و از نسبت ۶٫۸٪ به ۶۷٫۷٪ میرسد.

د - انواع مختلفه عوارض تراخم (جدول شماره ۶)

۱- تریکیازیس - تعداد ۵۰ نفر با نسبت ۳۹٪ از مجموع مبتلایان به عوارض مختلفه تراخم مبتلا به تریکیازیس بودند *

۲- آنتروپیون - تعداد ۲۳ نفر با نسبت ۱۷٫۸٪ از مجموع مبتلایان به عوارض تراخم مبتلا با آنتروپیون بودند

۳- سمبلفاران - تعداد ۷ نفر با نسبت ۵٫۶٪ از مجموع مبتلایان به عوارض تراخم مبتلا به سمبلفاران بودند *

۴- کراتیت تراخمی - تعداد ۴۲ نفر با نسبت ۳۲٫۳٪ از مجموع مبتلایان به عوارض تراخم مبتلا به کراتیت تراخمی بودند

۵- لک قرنیه تراخمی - تعداد ۲۰ نفر با نسبت ۱۶٫۶٪ از مجموع مبتلایان به عوارض تراخم مبتلا به لک قرنیه در اثر تراخم بودند

۶- گتر روزیس - تعداد ۳ مورد گتر روزیس در دوره چهارم تراخم در نزد مبتلایان دیده شد *

۷- دژنر سانس کالکر - در ۱۵ مورد از مجموع مبتلایان به تراخم بترتیب زیر رسوبات آهکی در ملتحمه تارسی پلک فوقانی دیده شد *

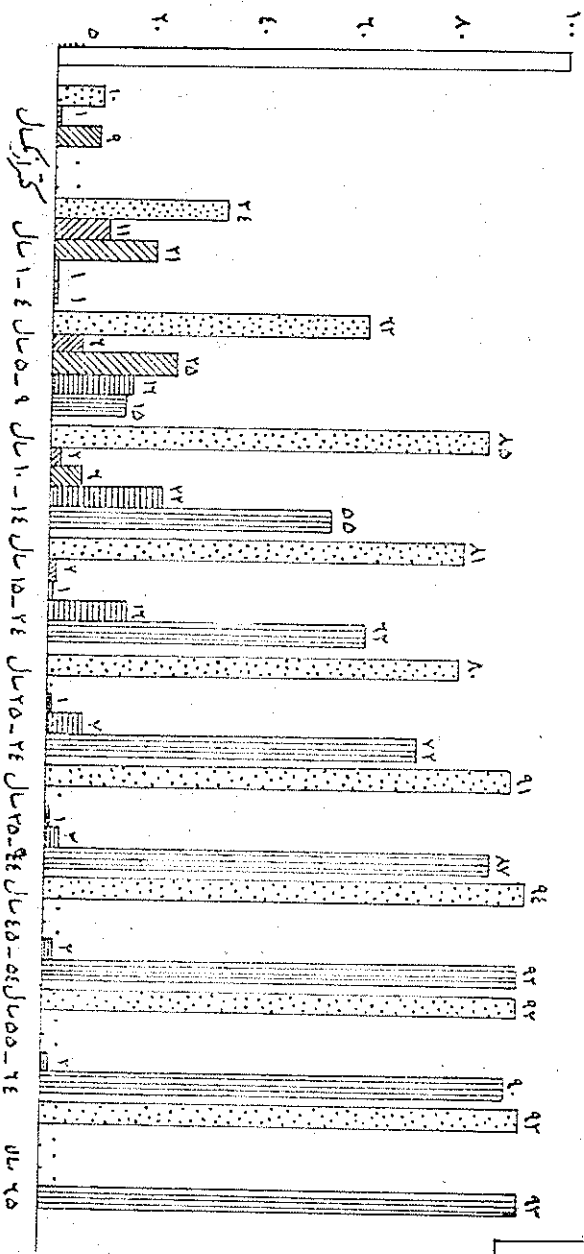
تراخم درجه ۳ ۱ مورد

تراخم درجه ۲ ۴ مورد

تراخم درجه ۱ ۱۴ مورد

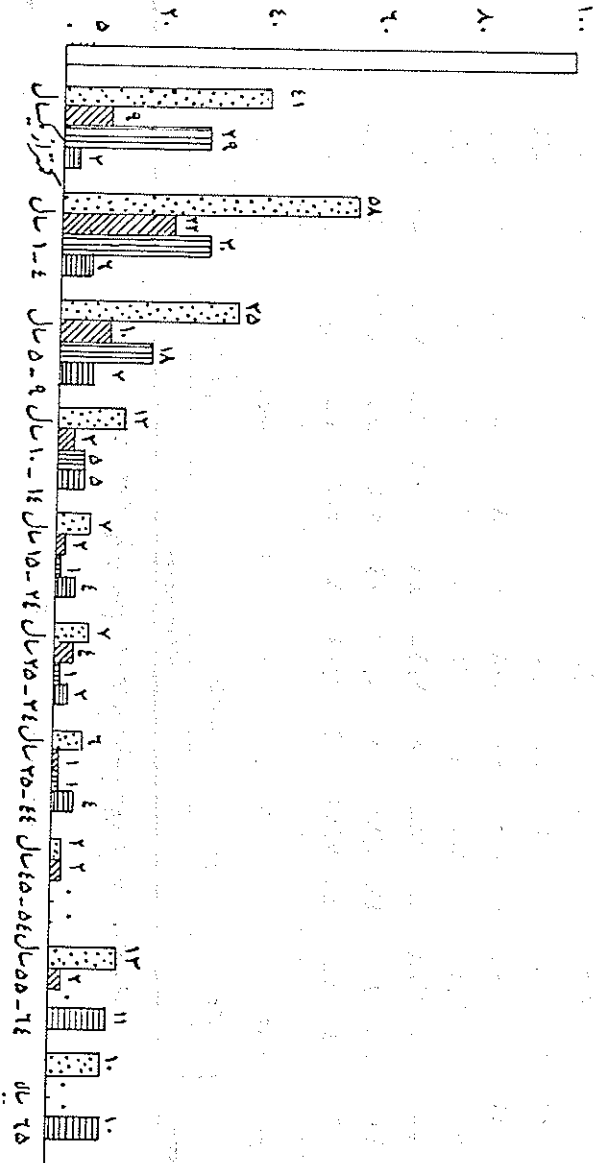
جدولی شماره ۶۵ - نسبت عوارض تراخم با سن و جنس

سن سال	تعداد مایه اشده				عوارض تراخم											
	مرد		زن		مجموع					انواع عوارض تراخم						
	تعداد	٪	تعداد	٪	تعداد	٪	تعداد	٪	تعداد	٪	تعداد	٪	تعداد	٪	تعداد	٪
کمتر از ۱	۶۰	۰	۰	۰	۰	۰	۰	۰	۰	۰	۰	۰	۰	۰	۰	۰
۱-۴	۲۱۳	۰	۰	۰	۰	۰	۰	۰	۰	۰	۰	۰	۰	۰	۰	۰
۵-۹	۲۱۲	۱	۳۷/۱۰	۰	۰	۰	۰	۰	۰	۰	۰	۰	۰	۰	۰	۰
۱۰-۱۴	۶۰۱	۳	۳/۸	۰	۰	۰	۰	۰	۰	۰	۰	۰	۰	۰	۰	۰
۱۵-۲۴	۲۲۵	۲	۱/۳	۳۱	۱۳/۸	۶	۲/۲	۱	۳/۰	۰	۰	۰	۰	۰	۰	۰
۲۵-۳۴	۷۵۱	۲	۳/۳	۸۱	۱۰/۸	۷	۴/۴	۳	۹/۱	۰	۰	۰	۰	۰	۰	۰
۳۵-۴۴	۸۷	۳	۶/۸۱	۲۲	۲۵/۸	۶	۹/۰۱	۸	۹/۸	۱	۹/۸	۸	۹/۸	۸	۹/۸	۸
۴۵-۵۴	۳۶	۳	۳/۸۱	۱۸	۲۳/۸	۷	۱۹/۰۱	۳	۴/۷	۲	۴/۷	۷	۱۹/۰۱	۷	۱۹/۰۱	۷
۵۵-۶۴	۵۶	۲	۳/۸	۲۱	۳۷/۸	۱۳	۲۳/۵	۶	۱۱/۱	۱	۱۱/۱	۷	۱۲/۹	۷	۱۲/۹	۷
۶۵-۷۴	۳۱	۲	۶/۸	۱۵	۴۸/۷	۸	۲۵/۸	۳	۹/۷	۳	۹/۷	۶	۱۹/۳	۶	۱۹/۳	۶
مجموع	۵۵۸	۳۴	۶/۱	۱۰۸	۱۹/۲	۱۴۲	۲۵/۲	۵۰	۱۱/۲	۱۸	۳/۹	۲۳	۳/۳	۴۲	۳/۳	۴۲



مجموع
 سبب‌های - تمام
 ۱ - تمام
 ۲ - تمام
 ۳ - تمام
 ۴ - تمام

دانشکده پزشکی تبریز
 ری اول شش‌ماهه پزشکی تبریز
 نسبت‌های تغییرات در این دوره
 ابتدای دوره و اواخر آن با هم
 تغییرات مشاهده می‌شود
 ۱۳۲۰ - ۱۳۲۵
 تغییرات مشاهده می‌شود



دانشکده پزشکی تبران
 رزی انکشتناسی و بخش جغیات علی
 قسمت جغیات ت برید برای عمومی چشم
 جغیات انواع مختلف احواد و طعمه در اوله
 ان باسن
 جغیات عمومی ۱۳۲۰ شماره ۱۳۲۰
 تبر (ایران)

جدول شماری از نسبت‌های جنسی

سن (سال)	تعداد بچه‌ها		اورام ملانجه						مجموع								
	مرد	زن	اورام اورام ملانجه			مجموع											
			٪	تعداد	٪	تعداد	٪	تعداد									
کتر از ۱۰	۶۰	۴۶	۲۱	۳۵	۲۲	۴۳	۴۰/۵	۴۳	۴۷/۸	۲۲	۲	۲۱	۴۶	۶۰	۱۰۶	۱۲۷۰	
۹-۱۰	۱۱۹	۱۰۴	۶۲	۵۶/۷	۶۲	۱۲۴	۵۹/۶	۷۶	۳۷/۸	۳۷	۷	۶۲	۹۹	۱۱۹	۲۱۳	۹۰۵	
۸-۹	۱۰۹	۵۵	۷	۳۲/۸	۳۹	۱۷۰	۱۲/۷	۱۷	۱۲/۸	۱۰	۱۰/۷	۷	۵۵	۱۰۹	۲۳۵	۹۰۵	
۷-۸	۱۰۹	۵۳	۷	۱۲/۹	۷	۱۷۰	۱۲/۸	۱۷	۱۲/۸	۳	۱۲/۸	۳	۵۳	۱۰۹	۲۳۵	۹۰۵	
۶-۷	۱۰۹	۵۳	۷	۱۲/۹	۷	۱۷۰	۱۲/۸	۱۷	۱۲/۸	۳	۱۲/۸	۳	۵۳	۱۰۹	۲۳۵	۹۰۵	
۵-۶	۱۰۹	۵۳	۷	۱۲/۹	۷	۱۷۰	۱۲/۸	۱۷	۱۲/۸	۳	۱۲/۸	۳	۵۳	۱۰۹	۲۳۵	۹۰۵	
۴-۵	۱۰۹	۵۳	۷	۱۲/۹	۷	۱۷۰	۱۲/۸	۱۷	۱۲/۸	۳	۱۲/۸	۳	۵۳	۱۰۹	۲۳۵	۹۰۵	
۳-۴	۱۰۹	۵۳	۷	۱۲/۹	۷	۱۷۰	۱۲/۸	۱۷	۱۲/۸	۳	۱۲/۸	۳	۵۳	۱۰۹	۲۳۵	۹۰۵	
۲-۳	۱۰۹	۵۳	۷	۱۲/۹	۷	۱۷۰	۱۲/۸	۱۷	۱۲/۸	۳	۱۲/۸	۳	۵۳	۱۰۹	۲۳۵	۹۰۵	
۱-۲	۱۰۹	۵۳	۷	۱۲/۹	۷	۱۷۰	۱۲/۸	۱۷	۱۲/۸	۳	۱۲/۸	۳	۵۳	۱۰۹	۲۳۵	۹۰۵	
۰-۱	۱۰۹	۵۳	۷	۱۲/۹	۷	۱۷۰	۱۲/۸	۱۷	۱۲/۸	۳	۱۲/۸	۳	۵۳	۱۰۹	۲۳۵	۹۰۵	
۱۱/۱۲	۱۰۹	۵۳	۷	۱۲/۹	۷	۱۷۰	۱۲/۸	۱۷	۱۲/۸	۳	۱۲/۸	۳	۵۳	۱۰۹	۲۳۵	۹۰۵	
۹/۱۰	۱۰۹	۵۳	۷	۱۲/۹	۷	۱۷۰	۱۲/۸	۱۷	۱۲/۸	۳	۱۲/۸	۳	۵۳	۱۰۹	۲۳۵	۹۰۵	
۸/۹	۱۰۹	۵۳	۷	۱۲/۹	۷	۱۷۰	۱۲/۸	۱۷	۱۲/۸	۳	۱۲/۸	۳	۵۳	۱۰۹	۲۳۵	۹۰۵	
۷/۸	۱۰۹	۵۳	۷	۱۲/۹	۷	۱۷۰	۱۲/۸	۱۷	۱۲/۸	۳	۱۲/۸	۳	۵۳	۱۰۹	۲۳۵	۹۰۵	
۶/۷	۱۰۹	۵۳	۷	۱۲/۹	۷	۱۷۰	۱۲/۸	۱۷	۱۲/۸	۳	۱۲/۸	۳	۵۳	۱۰۹	۲۳۵	۹۰۵	
۵/۶	۱۰۹	۵۳	۷	۱۲/۹	۷	۱۷۰	۱۲/۸	۱۷	۱۲/۸	۳	۱۲/۸	۳	۵۳	۱۰۹	۲۳۵	۹۰۵	
۴/۵	۱۰۹	۵۳	۷	۱۲/۹	۷	۱۷۰	۱۲/۸	۱۷	۱۲/۸	۳	۱۲/۸	۳	۵۳	۱۰۹	۲۳۵	۹۰۵	
۳/۴	۱۰۹	۵۳	۷	۱۲/۹	۷	۱۷۰	۱۲/۸	۱۷	۱۲/۸	۳	۱۲/۸	۳	۵۳	۱۰۹	۲۳۵	۹۰۵	
۲/۳	۱۰۹	۵۳	۷	۱۲/۹	۷	۱۷۰	۱۲/۸	۱۷	۱۲/۸	۳	۱۲/۸	۳	۵۳	۱۰۹	۲۳۵	۹۰۵	
۱/۲	۱۰۹	۵۳	۷	۱۲/۹	۷	۱۷۰	۱۲/۸	۱۷	۱۲/۸	۳	۱۲/۸	۳	۵۳	۱۰۹	۲۳۵	۹۰۵	
۰/۱	۱۰۹	۵۳	۷	۱۲/۹	۷	۱۷۰	۱۲/۸	۱۷	۱۲/۸	۳	۱۲/۸	۳	۵۳	۱۰۹	۲۳۵	۹۰۵	
۱۱/۱۲	۱۰۹	۵۳	۷	۱۲/۹	۷	۱۷۰	۱۲/۸	۱۷	۱۲/۸	۳	۱۲/۸	۳	۵۳	۱۰۹	۲۳۵	۹۰۵	
۹/۱۰	۱۰۹	۵۳	۷	۱۲/۹	۷	۱۷۰	۱۲/۸	۱۷	۱۲/۸	۳	۱۲/۸	۳	۵۳	۱۰۹	۲۳۵	۹۰۵	
۸/۹	۱۰۹	۵۳	۷	۱۲/۹	۷	۱۷۰	۱۲/۸	۱۷	۱۲/۸	۳	۱۲/۸	۳	۵۳	۱۰۹	۲۳۵	۹۰۵	
۷/۸	۱۰۹	۵۳	۷	۱۲/۹	۷	۱۷۰	۱۲/۸	۱۷	۱۲/۸	۳	۱۲/۸	۳	۵۳	۱۰۹	۲۳۵	۹۰۵	
۶/۷	۱۰۹	۵۳	۷	۱۲/۹	۷	۱۷۰	۱۲/۸	۱۷	۱۲/۸	۳	۱۲/۸	۳	۵۳	۱۰۹	۲۳۵	۹۰۵	
۵/۶	۱۰۹	۵۳	۷	۱۲/۹	۷	۱۷۰	۱۲/۸	۱۷	۱۲/۸	۳	۱۲/۸	۳	۵۳	۱۰۹	۲۳۵	۹۰۵	
۴/۵	۱۰۹	۵۳	۷	۱۲/۹	۷	۱۷۰	۱۲/۸	۱۷	۱۲/۸	۳	۱۲/۸	۳	۵۳	۱۰۹	۲۳۵	۹۰۵	
۳/۴	۱۰۹	۵۳	۷	۱۲/۹	۷	۱۷۰	۱۲/۸	۱۷	۱۲/۸	۳	۱۲/۸	۳	۵۳	۱۰۹	۲۳۵	۹۰۵	
۲/۳	۱۰۹	۵۳	۷	۱۲/۹	۷	۱۷۰	۱۲/۸	۱۷	۱۲/۸	۳	۱۲/۸	۳	۵۳	۱۰۹	۲۳۵	۹۰۵	
۱/۲	۱۰۹	۵۳	۷	۱۲/۹	۷	۱۷۰	۱۲/۸	۱۷	۱۲/۸	۳	۱۲/۸	۳	۵۳	۱۰۹	۲۳۵	۹۰۵	
۰/۱	۱۰۹	۵۳	۷	۱۲/۹	۷	۱۷۰	۱۲/۸	۱۷	۱۲/۸	۳	۱۲/۸	۳	۵۳	۱۰۹	۲۳۵	۹۰۵	
مجموع	۱۲۷۰	۷۸۸	۱۲۷۰	۷۱۲	۱۵۱	۲۷	۱۵۱	۱۵۱	۲۱/۲	۳۰۲	۲۳/۷	۹۵	۷/۵	۱۴۵	۱۱/۴	۶۲	۴/۸

جدول شماره ۸. انتشار اورام ملتحمه در اطفال و ارتباط آن با سن

سن سال	تعداد معاینه شده	تعداد مبتلایان به اورام ملتحمه			مجموع	٪
		انواع اورام ملتحمه		حد		
		تحت حد	مزمین			
۰	۱۰۶	۴۴	۴۰٫۵	۹	۴۱	۳
۱	۱۱۴	۷۲	۶۴٫۱	۴۸	۴۶	۸
۲	۴۵	۲۴	۵۴٫۳	۱۰	۱۲	۲
۳	۵۴	۲۸	۵۱٫۸	۱۰	۱۵	۳
۴	۷۸	۳۱	۳۹٫۷	۹	۲۰	۲
۵	۳۴	۱۵	۴۴٫۱	۴	۷	۲
۶	۵۱	۱۴	۲۵٫۵	۴	۶	۳
۷	۳۴	۱۲	۳۵٫۳	۵	۴	۳
۸	۳۱	۵	۲۳٫۸	۰	۲	۲
۹	۳۰	۲	۱۰٫۰	۱	۱	۰
۱۰-۱۴	۸۹	۱۲	۱۳٫۵	۲	۵	۵
مجموع	۶۴۶	۴۵۷	۴۹٫۸	۸۲	۱۲۹	۳۶
۰ مرد	۶۰	۳۱	۴۵	۵	۱۵	۱
۱	۶۰	۳۴	۵۶٫۶	۱۵	۱۷	۳
۲	۳۱	۱۴	۶۱٫۹	۵	۷	۱
۳	۳۸	۱۵	۵۴٫۶	۵	۸	۲
۴	۴۴	۱۵	۳۴٫۱	۵	۹	۱
۵	۳۱	۶	۲۸٫۶	۱	۴	۱
۶	۳۶	۵	۱۴٫۲	۲	۲	۰
۷	۱۸	۹	۵۰	۵	۲	۲
۸	۱۰	۴	۴۰	۰	۲	۲
۹	۱۰	۰	۰	۰	۰	۰
۱۰-۱۴	۴۴۴	۱۲۴	۲۷٫۷	۴۵	۶۹	۱۵
۰ زن	۴۶	۲۲	۴۷٫۸	۴	۱۶	۲
۱	۴۵	۳۸	۷۰٫۴	۱۴	۱۹	۶
۲	۳۴	۱۱	۳۵٫۸	۵	۵	۱
۳	۳۶	۱۴	۵۰	۵	۷	۱
۴	۳۴	۱۶	۴۷	۴	۱۱	۳
۵	۱۴	۹	۶۹٫۲	۳	۳	۳
۶	۳۵	۸	۲۲	۲	۳	۳
۷	۱۶	۴	۱۸٫۷	۰	۲	۱
۸	۱۱	۱	۹٫۱	۰	۰	۱
۹	۱۰	۲	۲۰	۱	۱	۰
۱۰-۱۴	۴۵	۵	۱۱٫۱	۰	۳	۳
مجموع	۳۰۴	۱۲۸	۴۲٫۱	۳۷	۷۰	۲۱

جدول شماره ۹- میکروبیای مختلفه مولد اورام ملتحمه

№	Name of Bacteria	No. of cases	Conjunctivitis		
			Acute	Subacute	Chronic
1	Staphylococcus Albus	6	4	1	1
2	> > + Morax	2	0	1	1
3	Hoemophilus Lacunatus	8	0	1	1
4	Hoemo-Conjunctivitis	5	3	2	0
5	Staphylococcus Albus	1	1	0	0
6	> Aureus	7	6	0	1
7	Pseudomonas aeroginesa (Pyocyanic Bacillus)	1	0	0	1
8	Staphyl. Albus + Pyocyanic	1	0	1	0
9	Streptococcus Hemolytic	1	0	1	0
10	Strep. Hemolytic + sta. Aureus	1	1	0	0
11	Proteus Vulgaris	3	0	1	2
11	Staphyl. Albus + proteus Vulgaris	1	0	1	0
12	Staphyl. Aureus + proteus Vulgaris	1	0	0	1
13	Staphyl. Aureus + Coryne- bact. Cutis	1	1	0	0
14	No Bacteria	9	4	4	1
15	Total	49	20	20	9

قسمت سوم - مطالعه و بررسی انتشار اورام ملتحمه در منطقه ملایر

در این سری از آزمایشات ۱۲۷۰ نفر درده قریه انتخابی در منطقه ملایر با جمعیت

۱۰۲۰۲ نفر بادر نظر گرفتن شرایط مندرج در شماره ۴ و ۳ و ۲ و ۱ قسمت مطالعه تراخم معاینه شدند.

۱- تعداد مبتلایان با اورام ملتحمه (جدول شماره ۱)

از ۱۲۷۰ نفر مورد معاینه ۳۰۲ نفر با نسبت ۲۳٫۷٪ مبتلا با اورام ملتحمه بودند از

عده فوق الذکر ۱۵۱ نفر مرد و ۱۵۱ نفر زن بودند.

۲- نسبت اورام ملتحمه و سن (جدول شماره ۷)

الف - از هنگام تولد تا یکسالگی - از ۱۰۶ نفر مورد معاینه ۴۳ نفر با نسبت ۴۰٫۵٪ مبتلا باورام ملتحمه بودند.

ب - از یکساله تا ۱۴ساله (جدول شماره ۱) از ۵۴۰ نفر معاینه شده در این دوره از عمر تعداد ۲۱۴ نفر بانست ۲۹٫۶٪ مبتلا باورام ملتحمه بودند.

ج - از ۱۴ساله بیابا (جدول شماره ۸) از ۶۲۴ نفر مورد معاینه در این سن تعداد ۴۰ نفر با نسبت ۷٫۲٪ مبتلا باورام ملتحمه مختلفه بودند.

۳- رابطه سن و انواع مختلفه اورام ملتحمه (جدول شماره ۹)

الف- از هنگام تولد تا یکسالگی- نسبت اورام ملتحمه به تعداد مبتلایان بقرار

زیر میباشد.

اورام ملتحمه شدید	۲۰٫۹٪
« متوسط	۷۲٪
« خفیف	۷٫۱٪

ب- از یکساله تا ۱۴ ساله نسبت اورام ملتحمه به تعداد مبتلایان بقرار زیر

می باشد .

ورم ملتحمه شدید	۳۳٫۷٪
« متوسط	۵۰٪
« خفیف	۱۶٫۳٪

ج- از ۱۴ساله بیابا نسبت اورام ملتحمه مختلف بقرار زیر میباشد:

ورم ملتحمه شدید	۲۸٫۸٪
« متوسط	۱۳٫۳٪
« خفیف	۵۷٫۹٪

۴- انواع اورام ملتحمه در منطقه ملایر

۱- از ۴۹ نفر مبتلایان باورام ملتحمه مختلفه امتحان باکتریولوژی بعمل آمد

و مهمترین انواع اورام ملتحمه شدید و متوسط عبارتند از انواع استافیلو کو کسپیک-ویکس

-مورا کس واستری تو کو کسپیک و انواع ملتحمه خفیف عبارتند از انواع استافیلو کو کسپیک-

مورا کس و پیوسیانیک

ب- اورام ملتحمه فولیکولی غیر تراخمی - از مجموع ۳۰۲ نفر مبتلایان باورام ملتحمه مختلفه تعداد ۱۲ نفر به ترتیب زیر مبتلا باورام ملتحمه فولیکولی بودند.

اورام ملتحمه فولیکولی شدید و متوسط ۸ مورد .

۴ مورد

خفیف

قسمت چهارم - امتحان فلور میکروبی چشم در منطقه ملایر

امتحان فلور میکروبی در منطقه ملایر در مورد ۷۰ نفر از معاینه شدگان به ترتیب زیر بعمل آمد:

۱- ۴۹ نفر مبتلایان باورام ملتحمه مختلفه

۲- ۲۱ نفر از مبتلایان بدرجات مختلفه تراخمی

روش برداشت از چشم

۱- وسیله برداشت از ترشحات چشم - برای اینکار سوآب‌های مخصوصی به ترتیب زیر تهیه گردید میله فلزی مخصوصی را با اندازه ۱۰ سانتی متر قطع نموده و بیک سر آن چوب پنبه وصل نموده و بسردیگر آن مقدار مختصری پنبه پیچیدیم و سپس سوآب مذکور را در لوله مخصوصی با اندازه لوله همولیز قرار داده در آن با اندازه نیم سانتیمتر مکعب سرم فیزیولوژی برای مرطوب نگه داشتن پنبه اضافه نموده و استریل کردیم.

۲- طرز برداشت و ارسال سوآب‌ها - هنگام برداشت از چشم میله سوآب را از لوله همولیز خارج کرده و آنرا با ترشحات بن بست تحتانی چشم آلوده مینمودیم و پس از خالی کردن محلول محتوی لوله و بر جای گذاشتن میله سوآب آنها را بسته بندی نموده و برای آزمایشگاه مرکز واقع در تهران ارسال میداشتیم این سوآب‌ها معمولاً پس از ۲۴ ساعت روی محیط‌های مختلفه منتقل میگردد.

۳- محیط‌های مورد آزمایش - برای آزمایش‌های اولیه جهت کشت باکتری سه محیط به ترتیب زیر انتخاب گردید.

الف- محیط جامد برای محیط جامد دو محیط کشت انتخاب شد. ۱- ژلوز خوندار

۲- محیط N.I.H. (۱)

ب- محیط مایع - از محیطهای مایع محیط تریپتوز فسفات (۱) بکار رفت نتیجه آزمایش میکربی اورام ملتحمه (جدول شماره ۹) تعداد ۴۹ مورد اورام ملتحمه مختلفه مورد آزمایش با کتریولوژی واقع گردید و نتیجه به قرار زیر می باشد .

الف- اورام ملتحمه شدید - ۲۰ نمونه اورام ملتحمه شدید از انواع مختلف مورد آزمایش میکرب شناسی واقع گردید و مهمترین انواع میکربها در این دسته به ترتیب تعداد عبارتند از استافیلو کوك طلائی - استافیلو كوك آلبوس - ویکس .

ب- اورام ملتحمه متوسط - ۲۰ نمونه اورام ملتحمه متوسط از انواع مختلف آزمایش گردید و مهمترین انواع میکربهای این دسته از اورام ملتحمه به ترتیب تعداد عبارتند از مورا کس - استافیلو كوك - ویکس - استرپتو كوك همولیتیک

ج- اورام ملتحمه خفیف - از ۹ مورد ورم ملتحمه خفیف آزمایش با کتریولوژی بعمل آمد با کتریهای مهم این دسته عبارتند از پرتئوس وولگاریس - استافیلو كوك - پیوسیانیك. کشت میکربی ۹ مورد از مجموع ۴۹ مورد اورام ملتحمه آزمایش شده منفی بوده نتیجه آزمایش فلور میکربی چشم در تراخمیها (جدول شماره ۱۰)

تعداد ۲۱ مورد درجات مختلف تراخم به ترتیب زیر از نظر فلور میکربی چشم معاینه شدند .

تراخم درجه يك - در کشت يك مورد تراخم درجه يك با سیل گزروزیس دیده شد .

تراخم درجه دو- ۱۵ مورد تراخم درجه ۲ آزمایش گردید و فلورهای میکربی مهم به ترتیب عبارتند از استافیلو كوك آلبوس - ویکس و مورا کس - استافیلو كوك طلائی پیوسیانیك پرتئوس - وولگاریس و گزروزیس .

تراخم درجه ۳- ۳ مورد تراخم درجه ۳ آزمایش گردید و فلور میکربی عبارت بود از مورا کس و استافیلو كوك آلبوس .

تراخم درجه ۴- فقط دو مورد تراخم درجه ۴ آزمایش شد و فلور میکربی عبارت بود از استافیلو كوك آلبوس - مورا کس و استرپتو كوك

از مجموع ۲۱ مورد آزمایش بیماران مبتلا به تراخم کشت میکربی ۴ نفر منفی بود

جدول شماره ۱۰۰ میکروبهای فادی چشم تراخمی

No.	Name of Bacteria	No. of Cases	Trachoma			
			1	11	111	1V
1	Staphylococcus Albus	6	0	4	1	1
2	Staphyl. Albus + Morax	1	0	1	0	0
3	Hoemophilus Lacunatus	1	0	0	1	0
4	> Conjunctivitis	1	0	1	0	0
5	Staphyl. Albus + Weeks	2	0	2	0	0
6	Staphylococcus Aureus	1	0	1	0	0
7	Pseudomonas aeroginesa (Pyocyanic)	1	0	1	0	0
8	Proteus Vulgaris	1	0	1	0	0
9	Streptococcus + Morax	1	0	0	0	1
10	Corinebacterium xerosis	1	1	0	0	0
11	Staphyl. Albus + xerosis	1	0	1	0	0
12	No Bacteria	4	0	3	1	0
	Total	21	1	15	3	2

